

CE

Bedienungsanleitung



# Portabler Deckenlift UPL

# Inhalt

---

<i>Kapitel</i>	<i>Seite</i>
Allgemeines.....	3
Sicherheitshinweise.....	6
Garantieinformationen.....	7
Funktionen des Handbediengerätes.....	8
Bedienelemente am Deckenlifter.....	9
Wartung und Pflege.....	11
Hebegurte/Tragegurte.....	13
Digitalwaage (optional).....	17
Entsorgung.....	19
Technische Daten.....	20
Medizinproduktebuch.....	22

# Allgemeines

---

Sehr geehrte Kundin, sehr geehrter Kunde!

Wir bedanken uns für Ihr entgegengebrachtes Vertrauen und gratulieren Ihnen zum Kauf Ihres „UPL“ – Portablen Deckenliftes.

Das „UPL“ – Deckenliftsystem bietet nahezu unbegrenzte Möglichkeiten. Zudem ist es eine sichere, platzsparende und funktionale Lösung mit einfacher Handhabung. Das System kann in normalen Räumen, Badezimmern und sogar in Schwimmbädern installiert werden.

Das „UPL“ – Deckenliftsystem erfüllt die Mobilitäts- und Bewegungsbedürfnisse in der Privat-, Krankenhaus- und Altenheimpflege.

Diese Bedienungsanleitung gilt für folgende „UPL“ – Produkte:

- **UPL**  
Umhängbarer Deckenlift mit spritzwassergeschütztem Gehäuse 275 kg

**Lesen Sie diese Bedienungsanweisung vor dem ersten Gebrauch sorgfältig durch. Beachten Sie die Bedienungs- und Sicherheitshinweise, damit eine ordnungsgemäße Benutzung sichergestellt ist und Sie von einer langen Lebensdauer des Produktes profitieren können.**

# Allgemeines

---

## Allgemeine Benutzerhinweise

Die Horcher GmbH beschäftigt sich seit 1986 mit der Entwicklung und Herstellung von Mobilitätshilfen. Während dieser Zeit haben diese Hilfen einen hohen technischen Standard an Effektivität und Zuverlässigkeit erreicht und sind in privaten Haushalten, Krankenhäusern sowie Alten- und Pflegeheimen zu Gegenständen des täglichen Gebrauchs geworden.

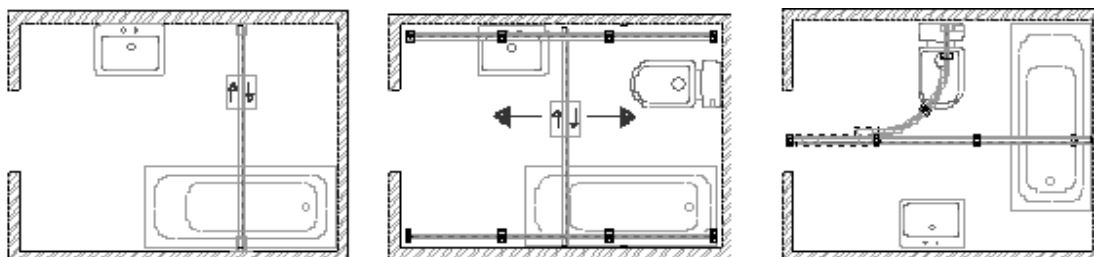
## Lieferumfang

- Fertig montierter „UPL“ – Deckenlifter
- Bedienungsanleitung
- Handbediengerät
- Drehbügel
- Ggf. bestelltes Zubehör

## Zweckbestimmung

Das Horcher-Deckenliftsystem wurde über einen längeren Zeitraum entwickelt und über viele Jahre immer wieder verbessert und weiterentwickelt. Während dieser Zeit hat das System einen sehr hohen technischen Standard an Effektivität und Zuverlässigkeit erlangt. Der „UPL“ – Deckenlift erfüllt die Mobilitäts- und Bewegungsbedürfnisse in der Privaten-, Krankenhaus- und Altenheimpflege. Es hat sich herausgestellt, dass das System speziell im privaten Bereich bei Personen mit eingeschränkter Mobilität sehr hilfreich ist, ebenso wie für professionell arbeitendes Pflegepersonal.

Aufgrund der vielen Möglichkeiten kann der Deckenliftbenutzer seine eigene Kreativität, was die Anforderungen an das Deckenliftsystem betrifft, voll ausnutzen. Da das System in einer Vielzahl von Konfigurationen gefertigt werden kann, um auf diese Weise jedes Bedürfnis abzudecken.



# Allgemeines

---

## **Indikation**

Krankheits- oder behinderungsbedingte Einschränkung der Mobilität, bei der das noch mögliche Maß der Eigenständigkeit unter optimaler Ausnutzung der noch vorhandenen Restfähigkeit erhalten oder gesteigert wird. „UPL“ – Deckenlifter helfen bei der Aufrechterhaltung der elementaren Körperpflege und Hygiene bzw. der Verwendung von Einrichtungen und Geräten zu diesem Zweck.

## **Hinweis zur elektromagnetischen Verträglichkeit**

Die elektrischen Antriebe entsprechen den Schutzanforderungen, die in der Richtlinie des Rates zur Angleichung der Rechtsvorschriften der Mitgliedsstaaten über die elektromagnetische Verträglichkeit (EMV)(86/336/EWG) genannt sind. Es kann jedoch nicht vollständig ausgeschlossen werden, dass unter bestimmten Voraussetzungen eine gegenseitige Störung, insbesondere bei Verwendung von Mobiltelefonen, unter elektrischen Geräten auftritt. Betreiben Sie keine lebenserhaltenden, lebensunterstützenden oder bei Fehlfunktionen anwendergefährdende Geräte in der Nähe des Lifters. Diese können unter bestimmten Voraussetzungen gestört werden oder den einwandfreien Betrieb des Lifters stören. Sollten Sie Fehlfunktionen oder ungewöhnliches Verhalten des Lifters oder in der Nähe betriebener elektrischer Geräte bemerken, schalten Sie den Lifter ab und verständigen Sie den Fachhändler.

## **Wiedereinsatz (Krankenkassen)**

Das Produkt ist zum Wiedereinsatz geeignet. Der Wiedereinsatz ist abhängig vom Produktzustand. Für den Wiedereinsatz ist bei dem Deckenlift eine Wartung gemäß DIN EN 62353 durchzuführen und entsprechende Sicherheits-, Pflege- und Wartungsanweisungen zu beachten.

# Sicherheitshinweise

---

## Allgemeine Sicherheitshinweise

**Wird einer oder mehrere der o.g. Hinweise nicht beachtet kann jede Garantie / Gewährleistung durch die Firma Horcher GmbH verfallen.**

- ! Die Installation und Reparatur darf nur von sachkundigem Fachpersonal ausgeführt werden.
- ! Beachten Sie die Hinweise zur täglichen Wartung und Instandhaltung des Deckenliftsystems. (siehe Seite ..11/12..)
- ! Vor jeder Benutzung ist darauf zu achten, dass beim Anbringen des Gurtsystems alle Schlaufen bzw. Klipse eingehängt sind und in die gleiche Längeneinstellung gebracht wurden.
- ! Wenn der installierte Deckenlift durch eine allein lebende behinderte Person angewendet werden soll, muss im Anwendungsbereich ein Gerät zur Kommunikation installiert werden, so dass der Behinderte in einer Notsituation jederzeit in der Lage ist, Hilfe herbei zu rufen.
- ! Das Ziehen am Zuggurt um einen Punkt zu erreichen, der nicht im Anwendungsbereich des Deckenlifters liegt, ist untersagt.
- ! Das Deckenliftsystem ist ausschließlich von autorisierten bzw. mit dem Umgang geschulten Personen zu benutzen.
- ! Nicht ordnungsgemäße Bedienung oder die Benutzung von nicht zulässigem Zubehör ist untersagt.
- ! Zu beachten sind die Angaben zur Maximallast des Deckenlifters und des Gurtsystems. Bei Differenzen ist immer die niedrigere Maximallast anzuwenden.
- ! Für die Einhaltung der Sicherheitshinweise sowie die ordnungsgemäße Wartung und Pflege ist der Endabnehmer (Benutzer) verantwortlich.
- ! Eine Sichtprüfung auf Mängel vor jeder Inbetriebnahme ist erforderlich. Bei Mängeln das Gerät nicht in Betrieb nehmen.
- ! Wenn der Notablass verwendet wurde muss der Deckenlifter vor weiterer Verwendung einer Serviceinspektion durch sachkundiges Fachpersonal unterzogen werden!
- ! Die Horcher GmbH haftet nicht für Beschädigungen am Gerät oder Schäden, die durch die Benutzung des Lift-Systems entstehen. Große Vorsicht muß bei jeder Benutzung selbstverständlich sein.

Eine Wartung durch herstellerautorisierte Personen ist alle 12 Monate durchzuführen.

# Garantieinformationen

---

## **Service- Garantieinformationen**

Alle mechanischen Bauteile des Horcher Modells „UPL“ haben eine Gewährleistung von 24 Monaten. Im Rahmen dieser Gewährleistung leisten wir kostenlosen Ersatz für Teile, die durch Fabrikations- oder Materialfehler defekt geworden sind oder setzen sie instand.

Im Rahmen dieser Gewährleistung stellen wir unter Vorbehalt der Instandsetzungsmöglichkeit, kostenlosen Ersatz.

Dies gilt nicht, wenn der Defekt des Gerätes auf unsachgemäße Behandlung und/oder Missachtung der Zweckbestimmung und den in dieser Bedienungsanleitung beschriebenen Verhaltensregeln zurückzuführen ist.

Für Beschädigungen und Störungen, die durch natürliche Abnutzung oder beim Transport entstehen, kommen wir nicht auf.

# Handbediengerät

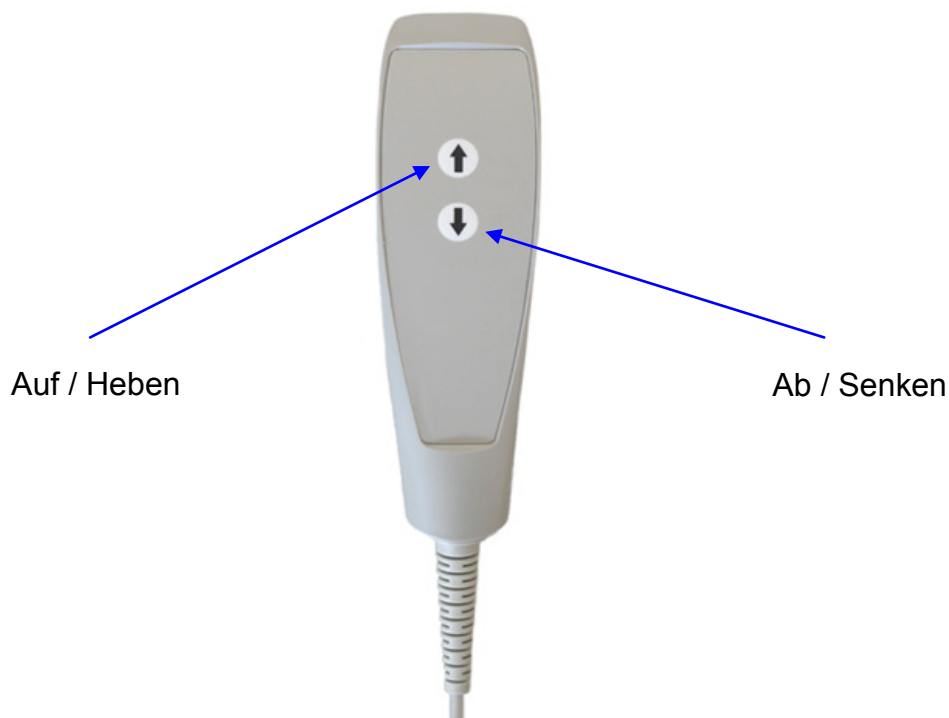
---

## Allgemein

Sämtliche Funktionen des „UPL“ - Deckenliftes können über die am Gerät befindlichen Taster oder mit der mitgelieferten Handtastatur ausgeführt werden.

## Elektrischer Handtaster

Die elektrischen Handtaster sind wassergeschützt und sicher für die Benutzung im Nassbereich. Die Stromversorgung geschieht zentral über den im Deckenlift verbauten Akku.



## Funktionen beim UPL

### F2: AUF / AB

Der Liftmotor vollzieht mit Hilfe des Akkus diese beiden vertikalen Bewegungen. Die Bewegung des Lifts innerhalb der Schiene wird manuell durchgeführt.

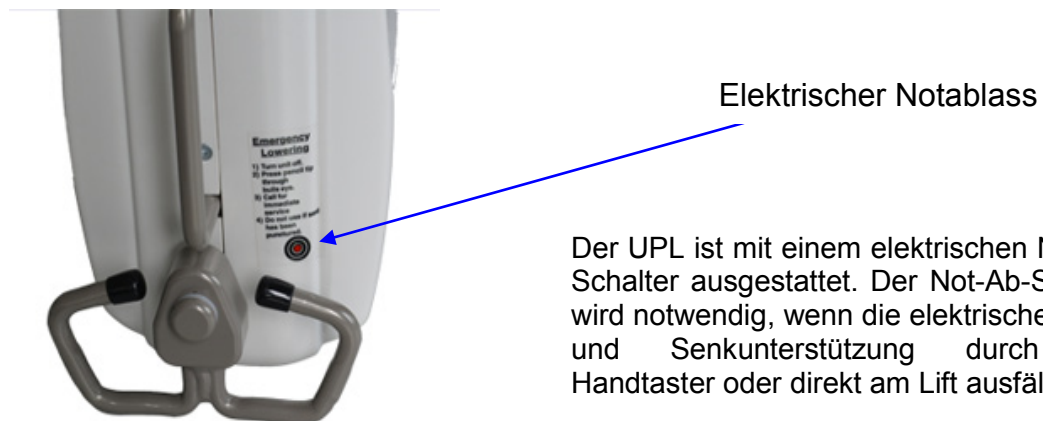
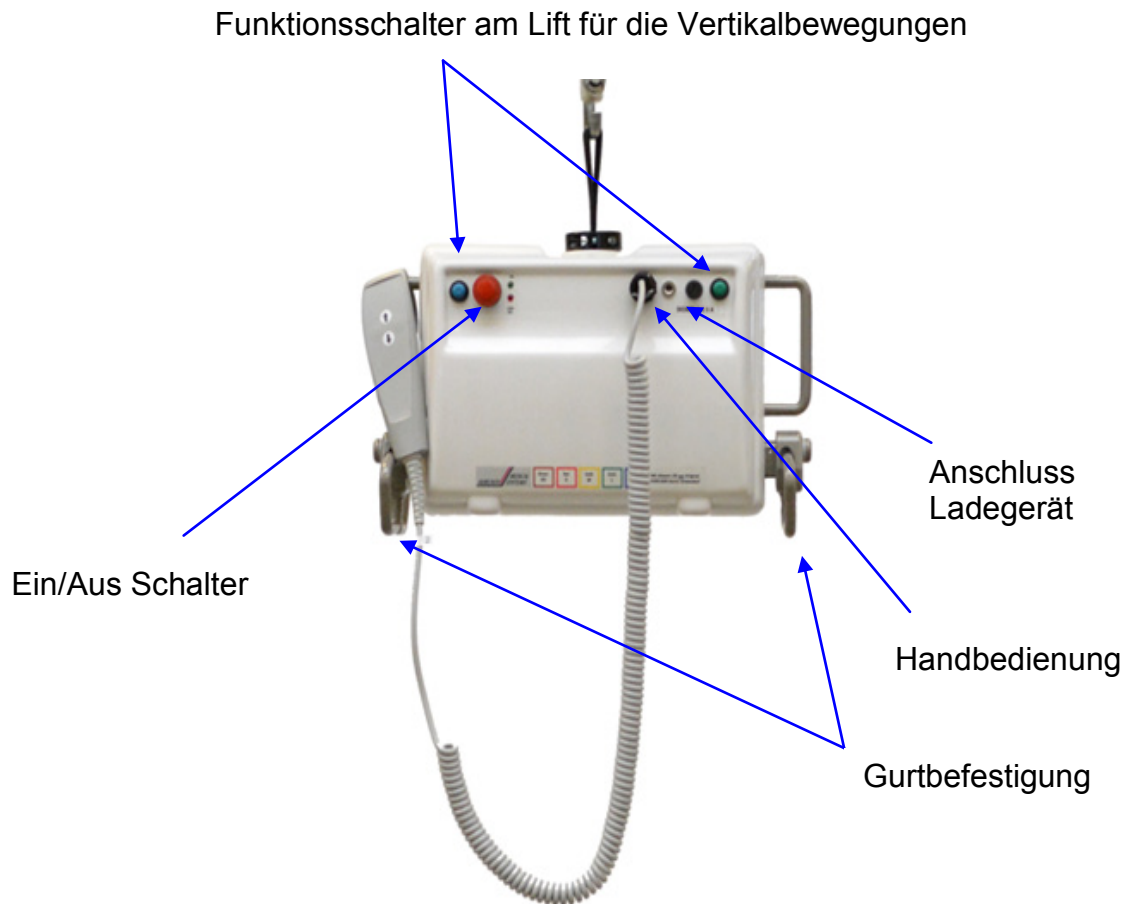
## Zusätzliche Ausstattungen

Jeder der o.g. Lifte bietet die Möglichkeit, diese individuell mit zusätzlichen Funktionen, wie z.B. Fangstückbedienung (Traversensystem), Weichen- und / oder Drehscheibenbedienung zu erweitern.



# Bedienung des Deckenliftes

---



Der UPL ist mit einem elektrischen Not-Ab-Schalter ausgestattet. Der Not-Ab-Schalter wird notwendig, wenn die elektrische Hebe- und Senkunterstützung durch den Handtaster oder direkt am Lift ausfällt.

## **Bedienung des Notablass:**

Durchstoßen Sie den seitlich angebrachten Aufkleber am roten Punkt. Der Lift fährt nun herab. Danach den Lift bitte nicht mehr benutzen. Rufen Sie nun umgehend den für Sie zuständigen Kundendienst an.

**Warnung:** Nach der Verwendung des Notablasses ist der Lifter vor seinem nächsten Einsatz unbedingt einer Inspektion durch vom Händler autorisiertes Fachpersonal zu unterziehen.

# Bedienung des Deckenliftes

---

## **Tägliche, vom Bediener vor der Inbetriebnahme durchzuführende, Prüfungen**

- Äußerliche Sichtkontrolle auf Beschädigungen und/oder lose Befestigungen.
- Ist die Frist für die 12-monatige sicherheitstechnische Kontrolle abgelaufen?
- Befindet sich der Patient in einem Bereich der durch den Deckenlift, ohne am Zuggurt zu ziehen, erreichbar ist?
- Ist der Hebegurt für die zu transportierende Person geeignet?
- Ist der Hebegurt für die Verwendung mit dem verwendeten Hebebügel geeignet?
- Ist der Hebegurt in einem einwandfreiem Zustand? Zu überprüfen sind speziell die Schlaufen und Nahtstellen.

**Warnung:** Werden eine oder mehrere Mängel am Deckenlift entdeckt, ist dieser vor der weiteren Benutzung einer sicherheitstechnischen Kontrolle zu unterziehen. Werden Mängel am Hebegurt entdeckt, ist dieser sofort auszutauschen!

## **Benutzung des Deckenliftes**

Vergewissern Sie sich anhand folgender Checkliste, dass die Umgebung und der Patient geeignet sind, den Deckenlift sicher zu verwenden.

- Beachten Sie vor der Benutzung die Sicherheitshinweise (Seite..6..) und die Hinweise zu den täglichen, vor der Inbetriebnahme durchzuführenden, Prüfungen (Seite..11/12..).
- Vergewissern Sie sich, dass der Transportweg vor dem Anheben bereits frei von Möbeln und anderen Gegenständen ist. Halten Sie den Arbeitsbereich frei von Hindernissen!
- Beachten Sie die Hinweise zum Anlegen der Hebegurte (Seite..15..)!
- Bei jedem Liftvorgang mit einem Patienten ist größte Vorsicht geboten. Der Zustand des Patienten muss während des gesamten Liftvorganges beobachtet werden. Wenn möglich wird empfohlen, dass immer zwei Personen während des Liftvorganges zur Verfügung stehen, um eine zusätzliche Assistenz zu gewährleisten.
- Der Lift darf nur von im Umgang mit dem Gerät unterwiesenen Personen, und nur zum Zweck des Transfers von Personen, deren Mobilität eingeschränkt ist, benutzt werden.
- Der Liftvorgang ist, wenn möglich, dem Patienten zu erklären.
- Nach dem Gebrauch ist der Deckenlift in die dafür vorgesehene Ladeposition zu fahren, um einen vollständig geladenen Akku für die nächste Verwendung zu gewährleisten.

# Wartung und Pflege

---

## Sanitätshaus, Krankenhaus und Pflegeheime

### Tägliche Reinigung und Instandhaltung

- Äußerliche Sichtkontrolle auf Beschädigungen. Nach Entdeckung von Beschädigungen ist der Deckenlift sofort der Verwendung zu entziehen.
- Die Oberflächen mit einem feuchten Tuch und einem geeigneten Reinigungsmittel reinigen. Die regelmäßige Reinigung ist zu den internen Aufgaben hinzuzufügen.
- Kontrollieren Sie vor jeder Nutzung, ob sich die Hebegurte in einem ordnungsgemäßen Zustand befinden und keine Beschädigungen aufweisen.
- Nach Verlassen des Patienten ist der Lift mithilfe eines Wischtuchs, das mit einer Desinfektionslösung getränkt ist, zu reinigen.

### Hinweise zur Reinigung

Beachten Sie die Angaben des Reinigungsmittelherstellers. Falls erforderlich, verwenden Sie geeignete Schutzkleidung, wie Kittel, Schutzbrille und Handschuhe. Grobe Verschmutzungen sind unmittelbar nach der Anwendung zu entfernen. Rahmenteile und Verkleidungen können mit einem feuchten Tuch gereinigt werden. Bei hartnäckigen Verschmutzungen können Sie ein mildes, haushaltsübliches Reinigungsmittel verwenden. Achten Sie darauf, alle Oberflächen des Produktes gründlich zu säubern. Verwenden Sie keine Scheuermittel, ätzende Substanzen, Säuren, Bleiche oder harte Reinigungsgegenstände. Sonst kann die pulverbeschichtete Metalloberfläche beschädigt werden und Korrosion entstehen. Reinigungsmittel auf Basis von Chlor, Aceton oder Benzol dürfen nicht verwendet werden. Verwenden Sie keine Hochdruckreiniger!

### Hinweise zur Desinfektion

Beachten Sie die Konzentration und Einwirkzeiten des Desinfektionsmittelherstellers. Das Produkt eignet sich zur Wischdesinfektion mit haushaltsüblichen Desinfektionsmitteln. Alle Flächen sind mit einem mit Desinfektionsmittel angefeuchteten, sauberen Tuch abzuwischen. Benetzen Sie das Produkt gleichmäßig mit Desinfektionsmittel. Spülen Sie das Desinfektionsmittel nicht nach und lassen Sie das Produkt an der Luft trocknen. Anschließend ist das Produkt auf Sauberkeit und Beschädigungen zu überprüfen.

### Wartung und periodische Überwachung

- Der Deckenlift muss alle 12 Monate überprüft werden.
- Der Horcher Patienten Hebegurt (nachgiebiges Körperstützsystem) muss alle sechs Monate überprüft werden.
- Diese Überprüfungen müssen durch eine geeignet und sachgemäß qualifizierte Person erfolgen, die mit der Konstruktion, Anwendung und Pflege des Deckenlifts bzw. des Patienten Hebegurtes gut vertraut ist. Der Umfang dieser Überprüfungen ist in den dafür vorgesehenen Checklisten festgehalten.
- Reparaturen und Instandsetzungen an Deckenliften dürfen nur durch geeignete und sachgemäß qualifizierte Person erfolgen. Reparaturen an den Patienten Hebegurten dürfen nicht vorgenommen werden.
- Entsprechende Schulungen werden bei Fa. Horcher GmbH angeboten.
- Bei eventuellen Fragen zu diesen Themen besuchen Sie unsere Webseite oder kontaktieren Sie unseren Service unter der Service-Hotline +49 (0) 61 87 / 92 04-50.

# Pflege und Wartung

---

## Häusliche Pflege

### Tägliche Reinigung und Instandhaltung

- Äußerliche Sichtkontrolle auf Beschädigungen. Nach Entdeckung von Beschädigungen ist der Deckenlift sofort der Verwendung zu entziehen.
- Reinigen Sie die Oberflächen des Liftes mit einem feuchten Tuch und einem geeigneten Reinigungs- oder Desinfektionsmittel.
- Kontrollieren Sie vor jeder Nutzung, ob sich die Hebegurte in einem ordnungsgemäßen Zustand befinden und keine Beschädigungen aufweisen.

### Hinweise zur Reinigung

Beachten Sie die Angaben des Reinigungsmittelherstellers. Falls erforderlich, verwenden Sie geeignete Schutzkleidung, wie Kittel, Schutzbrille und Handschuhe. Grobe Verschmutzungen sind unmittelbar nach der Anwendung zu entfernen. Rahmenteile und Verkleidungen können mit einem feuchten Tuch gereinigt werden. Bei hartnäckigen Verschmutzungen können Sie ein mildes, haushaltsübliches Reinigungsmittel verwenden. Achten Sie darauf, alle Oberflächen des Produktes gründlich zu säubern. Verwenden Sie keine Scheuermittel, ätzende Substanzen, Säuren, Bleiche oder harte Reinigungsgegenstände. Sonst kann die pulverbeschichtete Metalloberfläche beschädigt werden und Korrosion entstehen. Reinigungsmittel auf Basis von Chlor, Aceton oder Benzol dürfen nicht verwendet werden. Verwenden Sie keine Hochdruckreiniger!

### Hinweise zur Desinfektion

Beachten Sie die Konzentration und Einwirkzeiten des Desinfektionsmittelherstellers. Das Produkt eignet sich zur Wischdesinfektion mit haushaltsüblichen Desinfektionsmitteln. Alle Flächen sind mit einem mit Desinfektionsmittel angefeuchteten, sauberen Tuch abzuwischen. Benetzen Sie das Produkt gleichmäßig mit Desinfektionsmittel. Spülen Sie das Desinfektionsmittel nicht nach und lassen Sie das Produkt an der Luft trocknen. Anschließend ist das Produkt auf Sauberkeit und Beschädigungen zu überprüfen.

### Wartung und periodische Überwachung

- Der Deckenlift muss alle 12 Monate überprüft werden.
- Der Horcher Patienten Hebegurt (nachgiebiges Körperstützsystem) muss alle sechs Monate überprüft werden.
- Diese Überprüfungen müssen durch eine geeignet und sachgemäß qualifizierte Person erfolgen, die mit der Konstruktion, Anwendung und Pflege des Deckenlifts bzw. des Patienten Hebegurtes gut vertraut ist. Der Umfang dieser Überprüfungen ist in den dafür vorgesehenen Checklisten festgehalten.
- Reparaturen und Instandsetzungen an Deckenliften dürfen nur durch geeignete und sachgemäß qualifizierte Person erfolgen. Reparaturen an den Patienten Hebegurten dürfen nicht vorgenommen werden.
- Entsprechende Schulungen werden bei Fa. Horcher GmbH angeboten.
- Bei eventuellen Fragen zu diesen Themen besuchen Sie unsere Webseite oder kontaktieren Sie unseren Service unter der Service-Hotline +49 (0) 61 87 / 92 04-50.

# Hebegurte/Tragegurte

---

## Richtige Auswahl des Hebegurtes

Für die richtige Auswahl des Hebegurtes sind mehrere Faktoren ausschlaggebend!

Es sollten sich folgende Fragen gestellt werden:

- Welche Einschränkung liegt bei dem zu transportierendem Patienten vor? (siehe Angaben zu den Hebegurten Seite..14..)
- Zu welchem Zweck soll der Transport stattfinden? (siehe Angaben zu den Hebegurten Seite..14..)
- Ist der gewählte Hebegurt für die Benutzung mit dem montierten Hehebügel geeignet? (siehe Angaben zu den Hebegurten Seite..14..)
- Welche Größe des Hebegurtes ist für den zu transportierenden Patienten zu wählen? (siehe Gurtbandfarbcodierung)

## Gurtbandfarbcodierung

Gurtband  
Braun  
XS

Für leichte Patienten < 35 kg,  
kleiner Statur und sehr leichtem Körperbau

Gurtband  
Rot  
S

Für leichte Patienten bis 65 kg,  
mit normaler Statur und sonst leichtem Körperbau

Gurtband  
Gelb  
M

Für normalgewichtige Patienten bis ca. 85 kg,  
mit normaler bis großer Körpergröße und normalem Körperbau

Gurtband  
Grün  
L

Für schwerere Patienten bis ca. 125 kg,  
mit normaler bis großer Körpergröße und korpulentem Körperbau

Gurtband  
Blau  
XL

Für schwergewichtige Patienten bis ca. 160 kg  
mit sehr korpulentem Körperbau

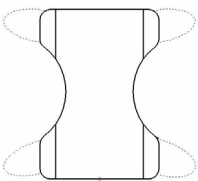
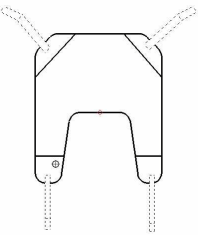
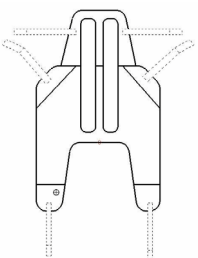
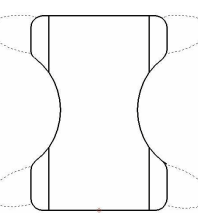
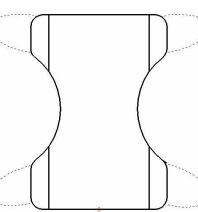
Gurtband  
Schwarz  
XXL

Für sehr schwergewichtige Patienten bis ca. 275 kg  
mit sehr korpulentem Körperbau

**Achtung:** Die Angaben des Körpergewichtes sind bei Patienten mit Amputationen nicht maßgeblich. In diesen Fällen ist der Körperbau entscheidend und muss vom Pflegepersonal patientenindividuell betrachtet werden.

# Hebegurte/Tragegurte

## Standard Gurtprogramm mit Schlaufenaufnahme

	<p><b>USB Universalgurt – Beinamputiert</b> Der Universalgurt für beinamputierte Menschen. Standardausführung, seitlich verstärkt für besseren Sitz. In verschiedenen Sonderanfertigungen erhältlich, z.B. mit Hygieneöffnung etc . Belastbar bis max. 275 kg.</p>
	<p><b>USS Universalgurt ohne Kopfstütze</b> Der Universalgurt für Transport, Badbenutzung und Toilette. Eine der einfachsten und preisgünstigsten Gurtvarianten, wird häufig im Home-Care-Bereich verwendet. Im Sitzen durch die getrennten Beinschlaufen leicht anzulegen. Belastbar bis max. 275 kg.</p>
	<p><b>USSK Universalgurt mit Kopfstütze</b> Der Universalgurt für Transport, Badbenutzung und Toilette. Mit Kopfstütze ist er für Patienten geeignet, die mehr Unterstützung im Kopf- und Nackenbereich benötigen. Die herausnehmbare Kopfstütze kann z.B. das Haarewaschen erleichtern. Belastbar bis max. 275 kg.</p>
	<p><b>UTK Toilettenkombination</b> Schnell anzulegender, einfacher Toilettengurt, bestehend aus 3 Teilen – Rückengurt und zwei Beingurten. Patienten mit einer gewissen Eigenstabilität können diesen Gurt auch allein anlegen . Belastbar bis max. 275 kg.</p>
	<p><b>UPG Sitzgurt</b> Schnell anzulegender, einfacher Hebegurt, bestehend aus 2 Teilen – Rücken- und Beingurt. Kann leicht allein angelegt werden, speziell für Rollstuhlfahrer mit einer gewissen Eigenstabilität geeignet . Belastbar bis max. 275 kg.</p>

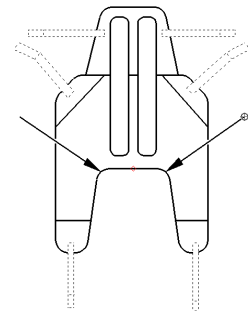
**Hinweis:** Weitere Informationen über z.B. die Möglichkeit von Sonderanfertigungen erhalten Sie aus dem Horcher-Gurtsystem-Prospekt.

# Hebegurte/Tragegurte

---

## Anlegen des Hebegurtes in sitzender Position

Der Pfleger stellt sich hinter den Patienten, nimmt den Hebegurt an den auf dem Bild mit Pfeilen gekennzeichneten Stellen und zieht den Gurt mit beiden Händen am Rücken entlang bis zur Sitzfläche. Das obere Ende des Hebegurtes schließt mit den Schultern bzw. die Kopfstütze mit dem Kopf ab. Für eine komfortable Sitzhaltung ist es wichtig, den Hebegurt bis zur Sitzfläche zu ziehen. Die Beingurte werden dann von außen nach innen unter die Beine gelegt.



## Anlegen der Hebegurte in liegender Position

Der Hebegurt kann, wie oben beschrieben angelegt werden, wenn es möglich ist, den Rücken des Patienten anzuheben. Ist dies nicht der Fall, wird der Patient in die Seitenlage gebracht, der zur Mitte gefaltete Hebegurt wird neben den Patient gelegt. Indem der Patient dann auf die andere Seite gedreht wird, ist es möglich, den Hebegurt ganz unter den Patienten zu ziehen.

## Anlegen der Beinschlaufen

Wie bereits vorher beschrieben liegen die Beinschlaufen unter den Beinen. Damit der Patient eine komfortable Sitz- bzw. Liegehaltung einnehmen kann, ist es wichtig, den Hebegurt unter den Oberschenkeln so nahe wie möglich am Körper anzulegen. Dann werden die Schlaufen separat für jedes Bein zwischen den Beinen nach oben gezogen. Es besteht eine weitere Möglichkeit, die Beinschlaufen anzulegen. Man zieht beide Beinschlaufen unter beide Beine und befestigt die Schlaufen an den äußeren Aufnahmepunkten des Hebebügels. Die Beine werden so ganz zusammengehalten.

# Hebegurte/Tragegurte

---

## Anbringung des Hebegurtes am Hebebügel

**Um den Patienten anzuheben, müssen alle vier Gurtbänder eingehängt sein !!  
Es ist wichtig, alle Gurtbänder in die gleiche Längeneinstellung zu bringen!**

**USS Tragegurt:** Dieser Gurt hat 4 Schlaufen, davon 2 am oberen Ende (auf jeder Schulterseite eine) und 2 Schlaufen am unteren Ende (eine für jedes Bein). Die Schlaufen können in drei verschiedenen Längen an dem Hebebügel eingehängt werden; kurz, mittel, und lang. Die Längeneinstellung ist auf die Bedürfnisse des Patienten einzurichten.

**USSK Tragegurt:** Dieser Gurt hat 2 zusätzliche Schlaufen, je eine auf jeder Seite des Kopfes, diese müssen sehr vorsichtig am Hebebügel eingehängt werden, um eine starke Beugung oder Überstreckung des Nackens zu verhindern!

*Allgemein gilt:*

- *lange Einstellung Patient mehr in liegender Position*
- *kurze Einstellung Patient eher in sitzender Position*

**Wichtig:** Die Schulter- und Kopfschlaufen sind in die äußeren Hacken, und die Beinschlaufen in die inneren Hacken des Hebebügels einzuhängen!

**Achtung: Vor jeder Benutzung des Lifters sind die Hebegurte auf sichtbare Mängel zu überprüfen.**

## Pflege der Horcher Hebegurte

- Die Hebegurte dürfen grundsätzlich in einem Wasserbad oder in einer Waschmaschine mit bis zu 95°C gewaschen und geschleudert werden. Hebegurte dürfen aufgehängt oder bei niedriger Temperatur im Trockner getrocknet werden.
- Der Hebegurt muss vor jeder Nutzung einer Sichtprüfung unterzogen werden. Dazu gehört ebenfalls die Überprüfung der Halteklipse / Schlaufen sowie der Gurtbänder speziell an den Nähten, wo die Gurtbänder am Hebegurt befestigt sind. Werden Mängel entdeckt, so muss der Hebegurt ausgetauscht werden und darf nicht mehr benutzt werden. **Hebegurte niemals selbst reparieren!**



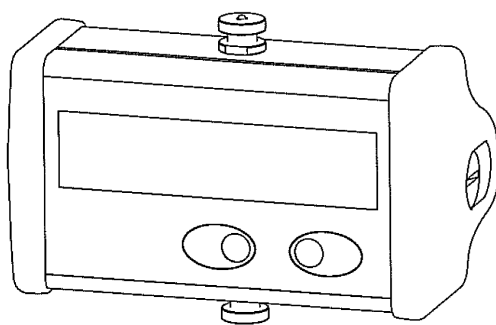
# Digitalwaage (optional)

---

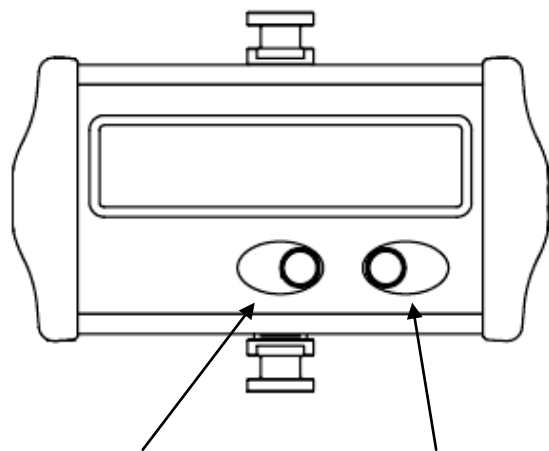
## Kurzbedienungsanleitung

### Anwendungsbereich der Digitalwaage

Die Digitalwaage ist für das Wiegen von Patienten unter Aufsicht von ausgebildetem, geschultem Pflegepersonal unter Berücksichtigung der Anweisungen dieses Handbuchs vorgesehen. Die Digitalwaage ist als Sonderzubehör und nur für den Gebrauch mit den dafür geeigneten Liftmodellen vorgesehen. Die Waage darf nur für den hier angegebenen Zweck verwendet werden und ist gemäß der Montageanleitung zu installieren.



Digitalwaage SLS  
für Deckenlift Unilift UDL



Kalibrierung  
EIN/AUS - Taste

Gewichtsmessung  
G/N - Taste

### Einschalten der Waage ohne Patient

Die Waage ist ca. 10 Sekunden nach dem Einschalten betriebsbereit.

**Während dieser Zeit darf die Waage weder bewegt noch belastet werden!**

1. Waage einschalten (1 x EIN/AUS - Taste)
2. Anzeige Segmenttest ( ~ 5 Sekunden )
3. anschließend alle Segmente aus ( ~ 2 Sekunden )
4. Automatische Nullstellung (1) ( ~ 3 Sekunden )
5. Die Waage ist betriebsbereit.

**Sie können nun wiegen.**

(1) Wenn die Vorbelastung der Waage (Tara) 20% des Wägebereiches überschreitet, wird die automatische Nullstellung nicht ausgeführt. In diesem Fall muss manuell tariert werden (siehe unter Trieren auf Seite 21).

# Digitalwaage (optional)

---

## Tarieren / Zuwiegen

Waage einschalten und ~ 10 Sekunden warten.

Zu tarierendes Gewicht (z.B. Gurt) anhängen

1 x rechte G/N-Taste Tarieren drücken

**Sie können nun wiegen / zuwiegen. (2)**

(2) Durch erneutes Drücken der G/N-Taste kann zwischen Waagen-Null und Brutto-Gewicht umgeschaltet werden.

Weiteres zu tarierendes Gewicht anhängen

2 x rechte G/N-Taste Tarieren drücken (3)

**Sie können nun wiegen / zuwiegen.**

(3) Nach dem ersten Drücken der G/N-Taste wird das aktuelle Gesamt- (Brutto-) Gewicht angezeigt. Durch erneutes Drücken der G/N-Taste wird tariert. Diesen Vorgang können Sie beliebig oft bis zum Erreichen des maximalen Wiegebereiches der Waage wiederholen.

## Einschalten der Waage mit Patient

Vor dem Einschalten der Waage, Tragevorrichtung mit Patient anhängen.

1 x linke EIN/AUS-Taste drücken um die Waage einzuschalten

Anzeige Segmenttest ( ~ 5 Sekunden )

anschließend alle Segmente aus ( ~ 2 Sekunden )

Komplettes Gewicht wird angezeigt. ( mit Tragevorrichtung! )

**Vorsicht: Wird an dieser Stelle Null angezeigt, ist dieses Wiegen nicht möglich.**

1 x EIN/AUS-Taste drücken zum tarieren

Komplettes Gewicht wird zu Null gesetzt

Nach Herausnahme des Patienten aus der Tragevorrichtung, wird sein Gewicht mit negativem Vorzeichen angezeigt. (Tragevorrichtung muss angehängt bleiben!)

## Ausschalten

Drücken der Taste EIN/AUS schaltet die Waage ab.

## Einheitenumschaltung (kg < - > Lb)

Waage einschalten und ~ 10 Sekunden warten

ca. 5 Sekunden lang die EIN/AUS-Taste gedrückt halten bis die Einheit umschaltet.

**Die zuletzt eingestellte Einheit bleibt auch nach dem Ausschalten erhalten.**

# Entsorgung


---

Das Deckenliftsystem UNILIFT UPL besteht aus verschiedenen Werkstoffen (Metall, Kunststoff, Elektroteile, Akku) und kann nicht über den Hausmüll entsorgt werden. Diese Artikel sind getrennt zu entsorgen.

Durch die europaweite Einführung des Elektro- Gesetzes (ElektroG) werden Elektro- und Elektronikgeräte grundsätzlich in 2 Nutzungsbereiche unterteilt. Geräte die **privat** genutzt werden **könnten**, werden nun als B2C- Geräte (Business to Customer- Geräte) definiert und mit dem untenstehenden Label (**durchgestrichene Mülltonne**) gekennzeichnet.

**Private Nutzer** (B2C- Geräte) können in den 25 Mitgliedstaaten der EU, in der Schweiz und in Norwegen ihre gebrauchten elektrischen und elektronischen Produkte an vorgesehenen Sammeleinrichtungen, den öffentlich rechtlichen Entsorger (örE), **kostenfrei**, oder aber an den Hersteller durch Eigenrücknahme zurückgeben. Auf diese Weise stellen Sie sicher, dass das zu entsorgende Produkt der notwendigen Behandlung, Rückgewinnung und Wiederverwertung unterzogen wird, und so mögliche negative Einflüsse auf die Umwelt und die menschliche Gesundheit vermieden werden.


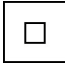
Der **Akku- Pack** darf nach Ende seiner Lebensdauer **nicht** im normalen **Hausmüll** entsorgt werden. Beachten Sie bitte die gesetzlichen Vorgaben an Ihrem Wohnort. Die örtliche Kommunalverwaltung und ansässigen Entsorgungsunternehmen werden Ihnen diesbezüglich gerne Auskunft geben.

	<p><b>Mischen Sie dieses Produkt, wenn Sie es entsorgen wollen, nicht mit gewöhnlichen Haushaltsabfällen. Es gibt ein getrenntes Sammelsystem für gebrauchte elektrische und elektronische Produkte, über welches die richtige Behandlung, Rückgewinnung und Wiederverwertung gemäß der bestehenden Gesetzgebung gewährleistet wird.</b></p> <p><b>Für weitere Informationen zur Entsorgungsabwicklung kontaktieren sie bitte den Hersteller!</b></p>
---	---

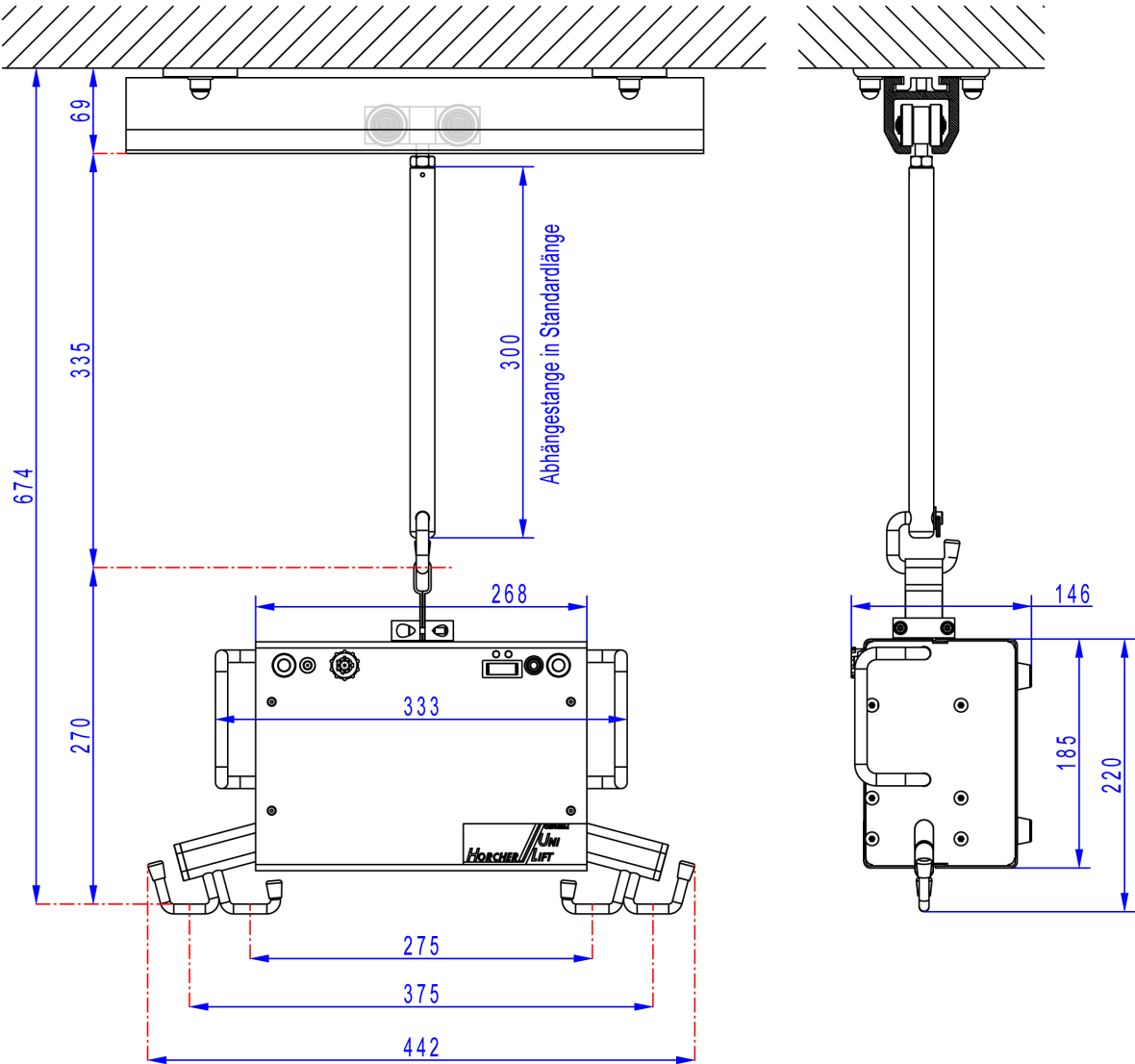
Auf Anfrage entsorgen wir ihre Altgeräte sachgerecht. Schreiben Sie uns einfach eine E-Mail an [office@horcher.com](mailto:office@horcher.com) oder rufen Sie uns an unter +49 (0) 61 87 / 92 04-0.

# Technische Daten

## Technische Daten „UPL“ – Deckenliftes

<u>Lifterantrieb</u>	
Versorgungsspannung	36 V DC
Max. Aufnahmeleistung	120 W
Gerätesicherung	5,0 A
Schutzklasse	Interne Stromversorgung
Schutzart	
Anwendungsteil	 B
<u>Akku</u>	
UPL- Akkukapazität	3x12 V / 3,0 Ah
<u>Ladestation</u>	
Typ	Horcher Serie 100 230 V / 36 V / 1 A Typ G. 124-1 T 40/E
Sicherung	T 0,315 A
Schutzklasse	 II
Schutzart	IP20
Max. Zuladung	
UPL	275 kg
Hubbereich (Arbeitsbereich)	175 cm
Max. Hub-/ Senkgeschwindigkeit	0,03m/sec
<u>Geräuschpegel</u>	
Leerlauf	< 56 dB(A)
Maximallast	- 56 dB(A)
<u>Gewicht</u>	
UPL	ca. 8,5 kg

# Technische Daten



## Medizinproduktebuch



## Geräte - Stammdaten

Inventar- Nr.

---

Geräteart

---

Gerätetyp

---

Fabrik- Nr.

---

Hersteller/ggf. Importeur

---

Lieferant

---

Anschaffungsjahr

---

Standort bzw. betriebl. Zuordnung

---

A Inventar- Nr. \_\_\_\_\_

## Funktionsprüfung

am: \_\_\_\_\_

durch: \_\_\_\_\_

## Einweisungen

Bei der Einweisung wurde auf folgende Punkte näher Eingegangen:

- Erklärung der Bedienteile:
- Handbediengerät
  - Akkukotrolleuchte
  - Not-Ab Funktion

- Tägliche Wartung:
- Lifter
  - Gurtsystem
  - eventuelles Zubehör

- Pflege:
- Lifter
  - Gurtsystem
  - eventuelles Zubehör

Verantwortlicher \_\_\_\_\_

Zeitpunkt	Hersteller / Lieferant	Name des eingewiesenen Verantwortlichen	Unterschrift

# Medizinproduktebuch

---

B                      Inventar- Nr. \_\_\_\_\_

## Personal

Zeitpunkt	Einweisender	Name der eingewiesenen Person	Unterschrift



C

Inventar- Nr. \_\_\_\_\_

## Sicherheitstechnische Kontrollen

Zeitpunkt	durchgeführt durch: (Person/ Firma)	Ergebnis	Bemerkungen

D                                    Inventar- Nr. \_\_\_\_\_

## **Instandhaltungsmaßnahmen**

(Wartung/ Inspektion/ Instandsetzung)

Zeitpunkt	durchgeführt durch (Person/ Firma)	Kurzbeschreibung der Maßnahme

E                      Inventar- Nr. \_\_\_\_\_

**Funktionsstörungen  
oder wiederholte gleichartige Bedienungsfehler**

Zeitpunkt	Beschreibung der Art und Folgen

F Inventar- Nr. \_\_\_\_\_

**Meldungen von Vorkommnissen  
an Behörden und Hersteller**

Zeitpunkt der Meldung	Beschreibung des gemeldeten Vorkommnis

G Inventar- Nr. \_\_\_\_\_

## Wichtige Anschriften:

- A) Bei Störungen, benachrichtigen des für den Betrieb des Gerätes Verantwortlichen.

Name:  
(intern)

Telefon:  
Notruf:

Technischer Service  
des Herstellers:  
(extern)

**Horcher GmbH**  
**Abteilung:** Service und Wartung  
Philipp-Reis-Straße 3  
D-61130 Nidderau

Telefon: +49 (0) 61 87 / 9204 – 0  
Fax: +49 (0) 61 87 / 9204 – 15

- B) Gebrauchsanweisung abgelegt bei:

Name:

Ort:

Telefon:  
Notruf:

- C) Bei Unfällen mit Personenschaden in jedem Fall zu benachrichtigen:

Name: Herr Stefan Horcher  
**Sicherheitsbeauftragter**  
für Medizinprodukte der Horcher GmbH  
Philipp-Reis-Straße 3  
D-61130 Nidderau

Telefon: +49 (0) 61 87 / 9204 - 0  
Fax: +49 (0) 61 87 / 9204 - 15

## Bestandsverzeichnis

<b>Art und Typ:</b>	Deckenliftsystem UNILIFT UPL
<b>Seriennummer:</b>	
<b>Anschaffungsjahr:</b>	
<b>Hersteller:</b>	<b>Horcher GmbH</b> Phillip-Reis-Straße 3 61130 Nidderau
<b>betriebliche Identifikationsnummer:</b>	
<b>Standort und betriebliche Zuordnung:</b>	
<b>Fristen für sicherheits-technische Kontrollen:</b>  (siehe Aufkleber auf dem Produkt)	Jeweils nach 12 Monaten